

เรารู้แล้ว เรารู้ยัง....

รู้เท่าทัน

การพนันออนไลน์



จัดทำโดย คณะนิเทศศาสตร์ มหาวิทยาลัยเกษมบัณฑิต
ร่วมกับโครงการเครือข่ายเยาวชนลดปัจจัยเสี่ยงทางสังคม
สนับสนุนโดยสำนักงานกองทุนสนับสนุนการส่งเสริมสุขภาพ (สสส.)

เมษายน 2566



เรารู้แล้ว เธอรู้ยัง... รู้เท่าทัน การพนันออนไลน์

จัดทำโดย คณะนิเทศศาสตร์ มหาวิทยาลัยเกษมบัณฑิต
ร่วมกับโครงการเครือข่ายเยาวชนลดปัจจัยเสี่ยงทางสังคม
สนับสนุนโดยสำนักงานกองทุนสนับสนุนการสร้างเสริมสุขภาพ (สสส.)
เมษายน 2566



สารบัญ

บทที่ 1	4
เธอรู้ไหม? พนักงานออนไลน์ เข้าถึงง่าย ใกล้ตัวกว่าที่คิด	
บทที่ 2	5
3 กลยุทธ์ดึงดูดใจนักพนักงานออนไลน์วัยละอ่อน : สร้างสื่อโฆษณาจูงใจ อยากรู้อยากเห็นตามเพื่อน และกระตุ้นต่อมอยากได้เงิน	
บทที่ 3	7
พนักงานออนไลน์ ภัยร้ายกว่าที่คิด	
บทที่ 4	9
กลโกงเว็บพนัน รู้เท่าทันไม่ตกเป็นเหยื่อ	
บทที่ 5	10
สังเกตอย่างไรเว็บไหนอันตราย	
บทที่ 6	12
สังเกต เขี้ยวหมา ช่วยแก้ปัญหาเด็กติดพนัน	
บทที่ 7	14
จำให้ขึ้นใจ การพนักงานออนไลน์สร้างหายนะกว่าที่คิด	
บทสรุป	15
วงจรพนักงานออนไลน์ มีความคล้ายกับโควิด กลายเป็นรัฐ แพร่ไว ติดง่าย ไร้สูง พรางตัว หลบลึก	

เรารู้ไหม?

พนันออนไลน์ เข้าถึงง่าย ใกล้ตัวกว่าที่คิด



การพนันออนไลน์ หมายถึง

การพนันชนิดต่างๆ ที่เล่นผ่านเครือข่ายอินเทอร์เน็ต ผู้เล่นสามารถเล่นโดยมีผลได้-เสีย เป็นมูลค่าเงินจริงๆ ทำธุรกรรมทุกอย่างผ่านระบบออนไลน์ โดยไม่ต้องเดินทางไปยังสถานที่รับพนันจริงๆ

คนทั่วไปมักคิดว่า “การพนัน” เป็นเรื่องไกลตัว เป็นเรื่องของนักพนัน บ่อน คาสิโน ที่ห่างไกลจากชีวิตประจำวันของเรา แต่เชื่อหรือไม่ เมื่อใช้ Google สืบค้นข้อมูลคำว่า การพนันออนไลน์ หรือ Gambling Online ภายในเวลาไม่เกินสามนาทีจะพบผลการสืบค้นที่เป็นช่องทางเข้าถึงการพนันออนไลน์ขึ้นมาบนล้านช่องทางในโลกที่ทุกคนเข้าถึงอินเทอร์เน็ตอย่างง่ายดาย การพนันออนไลน์ จึงเป็นสิ่งที่เข้าถึงง่าย และใกล้ตัวกว่าที่คิด ซึ่งเป็นผลมาจากความก้าวหน้าทางเทคโนโลยีของซอฟต์แวร์ และฮาร์ดแวร์ ระบบการโอนเงินที่ง่ายและไว ขณะที่ระบบกฎหมายยังตามไม่ทันต่อเทคโนโลยีที่เปลี่ยนไปดังนั้นการพนันออนไลน์ จึงเป็นสิ่งที่เข้าถึงง่าย เล่นได้ 24 ชั่วโมง



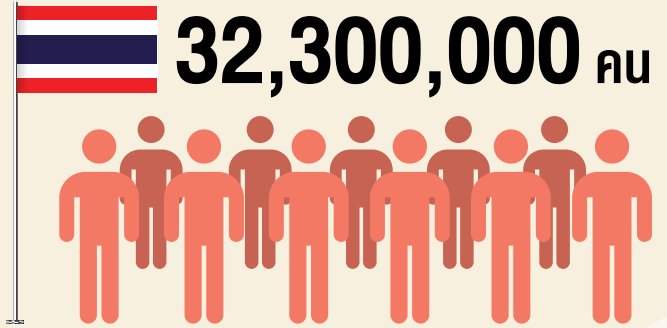
ผู้เล่นสามารถเข้าถึงและเล่นพนันออนไลน์ได้จากทุกที่ไม่ว่าจะเป็นจากบ้านพักอาศัย ที่ทำงาน สถานศึกษา ฯลฯ ผ่านอุปกรณ์ประจำตัว ไม่ว่าจะเป็นโทรศัพท์มือถือ แท็บเล็ต และคอมพิวเตอร์ การพนันออนไลน์ทุกรูปแบบจึงเข้าถึงคนทุกกลุ่มได้อย่างทั่วถึง โดยเฉพาะกลุ่มเด็ก และเยาวชน ที่มีความอยากรู้อยากลอง อยากได้เงินเยอะ และคล้อยตามได้ง่าย

3 กลยุทธ์ดึงดูดใจนักพนันออนไลน์วัยละอ่อน สร้างสื่อโฆษณาจูงใจ อยากรู้เล่นตามเพื่อน และกระตุ้นต่อมอยากได้เงิน

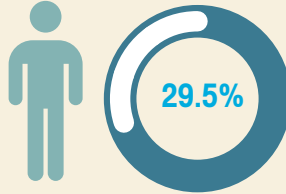
เพื่อนๆ รู้ไหม เมื่อปี พ.ศ.2564 ที่ผ่านมา ศูนย์ศึกษาปัญหาการพนัน คณะเศรษฐศาสตร์ จุฬาลงกรณ์มหาวิทยาลัย ศึกษาพบว่า คนไทยเล่นพนันมากถึงร้อยละ 59.6 ของจำนวนประชากรทั้งหมด หรือราว 32.3 ล้านคน

ทั้งนี้เป็นนักพนันหน้าใหม่เพิ่มขึ้นปีละประมาณ 8 แสนคนทั้งเพศชายและเพศหญิง แล้วพบว่าเยาวชนอายุระหว่าง 15-18 ปี เล่นการพนันเป็นสัดส่วนถึงร้อยละ 29.5 มีจำนวนเม็ดเงินหมุนเวียนในระบบถึง 29,155 ล้านบาท ขณะที่เยาวชนอายุระหว่าง 19-25 ปี เล่นการพนันเป็นสัดส่วนถึงร้อยละ 54.6 มีเม็ดเงินหมุนเวียนในระบบถึง 93,321 ล้านบาทเลยทีเดียว

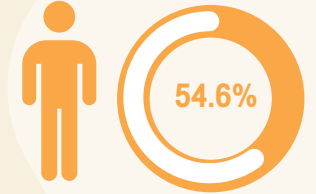
เมื่อเทคโนโลยีสามารถพัฒนาระบบการพนันออนไลน์ให้ง่ายขึ้น ทั้งวิธีการเล่น และระบบการจ่ายเงิน ก็ยิ่งพบว่า จำนวนเยาวชนเข้ามาเล่นพนันมีจำนวนเพิ่มมากขึ้น และกลุ่มอายุของผู้เล่นมีอายุน้อยลงๆ ส่วนหนึ่งของผู้เล่นหน้าใหม่ที่ก้าวเข้ามาสู่โลกของการพนันออนไลน์ มักเริ่มมาจากการเล่นเกมออนไลน์ที่มีการเติมเงินระบบกระเป๋าเงินอิเล็กทรอนิกส์ (E-Wallet) เพื่อซื้อของและเพิ่มความสามารถในเกม ซึ่งกระเป๋าดังกล่าวเป็นจุดเริ่มต้นของเงินที่จะใช้ไปกับการพนันออนไลน์



15-18 ปี



19-25 ปี



ปัจจัยและสาเหตุที่ดึงดูดให้เด็กๆ เข้ามาเล่นการพนันก็คือ

สื่อโฆษณาจูงใจ เห็นบ่อย และถี่

สื่อออนไลน์หรืออินเทอร์เน็ต เป็นแหล่งรวมโฆษณาการพนันและเกมออนไลน์จำนวนมากที่เด็กๆ สามารถเข้าถึงได้อย่างง่ายดายเพียงการกดคลิกเดียว ผ่านถ้อยคำง่ายๆ แต่ดึงดูดใจ เช่น เล่นเกมแล้วได้เงิน ลงทุนง่าย ได้เงินไว กักตัวไม่กลัวจน (ช่วงโควิด-19) ฯลฯ

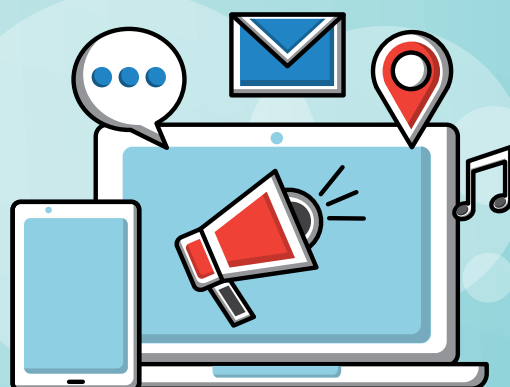
โฆษณาเหล่านี้ปรากฏแทรกถี่ๆ อยู่ในสื่อความบันเทิงทุกอย่างที่พวกเราเสพ ทั้งในเฟสบุ๊ก Tiktok ช่องยูทูปการ์ตูน ภาพยนตร์ เพลง เกม ทั้งในรูปแบบที่เป็น การโปรโมต ประชาสัมพันธ์โดยตรง และในรูปแบบของการแอบแฝงสร้างแรงจูงใจ เช่น ให้กดเพื่อรับของรางวัล รับส่วนลด การทำนายดวง กดเพื่ออ่านลึกลับๆ ที่น่า สนใจ ที่สำคัญสื่อเหล่านี้มีการออกแบบ อย่างเนียนๆ ให้ตรงกับสิ่งที่เราสนใจ มีทั้ง ในรูปแบบแอนิเมะน่ารักสดใส มีรูปไอดอล ยอดนิยม หรือหนุ่มหล่อสาวสวยสุดเซ็กซี่ ที่หลายคนชื่นชอบ

เล่นตามเพื่อน

เพื่อนคือคนที่ใกล้ชิดและมีอิทธิพลต่อวัยรุ่น เวลาที่เพื่อนทำอะไร เราก็มักอยากทำตาม เมื่อเห็นเพื่อนเล่นพนัน บางทีเพื่อนก็ชักชวน แนะนำให้ลองเล่น บวกกับความอยากรู้อยากลองของวัยรุ่น ทำให้คล้อยตามได้ง่ายๆ ดังนั้นหากใครที่มีเพื่อนเล่นพนันออนไลน์ ก็มักมีโอกาสที่จะเล่นตามเพื่อนไปด้วย

อยากได้เงิน

เพราะทุกวันนี้มีสิ่งล่อตาล่อใจมากมาย เมื่อไหร่ที่มีความต้องการใช้เงินเพื่อตอบสนองความต้องการของตัวเองมีมากกว่า รายได้ที่ได้รับจากผู้ปกครอง เด็กๆ ก็ จะอยากได้เงินมากขึ้น เมื่อได้ลองเล่นพนันแล้วจะรู้สึกว่าได้เงินมาอย่างง่ายโดยไม่ต้องลงแรงอะไรมาก ยิ่งทำให้อยากเล่นอีก ซึ่งจะดึงดูดให้เข้าไปสู่โลกของการพนันออนไลน์มากขึ้นๆ





นอกจากนี้ ยังมีอีกหลายๆ ปัจจัย ที่อาจทำให้หลายคนเข้ามาเล่นพนันออนไลน์ได้ง่ายๆ เพราะพนันออนไลน์มีกับดักหลายทางที่ทำให้พวกเขาเดินมาตกหลุมพรางอย่างง่ายดาย ไม่ว่าจะเป็น

เล่นได้ทุกสภาพอากาศ
ไม่ว่าจะฝนตกแดดออก
น้ำท่วมก็ไม่เป็นอุปสรรค

สามารถเล่นได้ในจำนวนเงินที่ต่ำ
กำหนดวงเงินเดิมพันได้ มีน้อยอาจ
เสียน้อย แต่ถ้ามีมากก็อาจหมดตัว
ได้เช่นกัน

สามารถปิดปิดตัวตน
และเก็บความลับไม่ให้
พ่อแม่ผู้ปกครองรู้

ใช้เวลาสั้นกระชับ ไม่ต้องรอนาน
สามารถเล่นได้บ่อยเท่าที่ต้องการ

ช่างแสนสะดวกสบาย
ไม่ต้องเดินทาง

เล่นได้ทุกที่ทุกเวลา
ตลอด 24 ชั่วโมง

การพนันบางชนิดจ่ายเงิน
เดิมพันสูง จนเป็นแรงจูงใจ
ให้อยากเล่น อยากรวยเร็ว

สามารถเล่นไปพร้อมกับ
ทำกิจกรรมอื่นๆ ไปด้วย
เช่น การเรียน การทำงาน

ยิ่งใช้เวลาอยู่กับหน้าจอออนไลน์มากเท่าใด เพื่อนๆ หลายคนของเราจึงถูกดึงดูด
เข้าไปสู่วังวนของการพนันอย่างง่ายดาย จนเสียผู้เสียคน เสียอนาคต

พนันออนไลน์ กัยร้ายกว่าที่คิด

**ซอฟต์แวร์กำหนดไว้ ให้เจ้ามือ
มีความได้เปรียบเหนือผู้เล่น**



สิ่งที่ทำให้คนหันมาเล่นการพนันทั้งออฟไลน์ และออนไลน์ นอกจากความสนุกสนานตื่นเต้น ก็คือ การอยากได้เงิน อยากรวยด้วยวิธีการง่ายๆ แต่ความจริงแล้วในโลกนี้ไม่มีใครรวยจากการพนัน โดยเฉพาะอย่างยิ่งการพนันออนไลน์ ที่มีการเขียนซอฟต์แวร์กำหนดผลการเล่นมาแล้วล่วงหน้าอย่างซับซ้อน โดยตั้งค่าโปรแกรม ทุกอย่างควบคุมด้วยโปรแกรมคอมพิวเตอร์ มีผู้ควบคุมสามารถกำหนดผลได้ โดยที่ผู้เล่นไม่สามารถคาดเดาได้ นอกจากจะไม่ชนะแล้วยังมีกลยุทธ์หลอกล่อให้ผู้เล่นวางเงินเดิมพันให้สูงขึ้นกว่าเดิม เสียเงินมากกว่าเดิมอีกด้วย

**ความอันตราย
ที่กฎหมายไม่ครอบคลุม**



เพราะการพนันหลายชนิดผิดกฎหมายในประเทศไทย หากโดนโกง ไม่สามารถเอาผิดกับใครได้ เพราะกฎหมายเข้าไปไม่ถึง ธรรมชาติของการพนันออนไลน์มีความเข้มข้นสูง ทั้งจากความถี่ของการเล่น การกระตุ้นปลุกเร้าของตัวเกมนั้น ความท้าทายในการต้องจ่ายเงินเดิมพัน เข้าถึงได้ง่าย เล่นได้ตลอดเวลา มีเม็ดเงินหมุนเวียนสูง จึงมีความเสี่ยงต่อการฉ้อโกงสูง

**จากนักพนันออนไลน์
อาจกลายเป็นอาชญากร**



เล่นพนันผิดกฎหมายไทย มีโทษทั้งจำทั้งปรับ กฎหมายของประเทศไทยอนุญาตให้สามารถเล่นการพนันบางชนิดได้ ภายใต้การควบคุม เช่น สลากกินแบ่งรัฐบาล สลากชิงรางวัลต่างๆ ที่ได้รับอนุญาต ฯลฯ แต่กฎหมายก็กำหนดไว้ว่า การพนันหลายชนิดนับว่าเป็นสิ่งผิดกฎหมาย ห้ามเล่นโดยเด็ดขาด เช่น การพนันในลักษณะของคาสิโนออนไลน์ การเล่นเกมไพ่ชนิดต่างๆ กินเงินเดิมพัน การทายผลกีฬา ฯลฯ

ดังนั้นหากเราเข้าไปข้องเกี่ยว ไม่ว่าจะอยู่ในฐานะใดๆ จะเป็นเพียงผู้เล่น ผู้ชักชวน หากถูกจับได้จะถูกดำเนินคดีตามกฎหมาย ในความผิด พ.ร.บ.การพนัน มีโทษทั้งจำทั้งปรับ

รู้ไม่เท่ากัน ถูกเว็บพนันหลอกหลวง



เพราะเว็บพนันออนไลน์ ไม่มีกฎหมายและหลักประกันรับรอง นักพนันอาจถูกเว็บพนันเหล่านั้นหลอกหลวง ขโมยเงิน หลอกให้โอนเงินเพื่อเข้าเล่น แต่เมื่อเล่นไปสักพักได้เงินมาจำนวนหนึ่ง และต้องการถอนคืน แต่ไม่สามารถทำได้ เพราะเว็บพนันที่เราเล่นนั้นอาจจะโกง ปิดเว็บหนีไม่สามารถถอนเงินออกหรือ โอนเงินคืนได้ สูญเสียทั้งเงินทุนที่นำไปเติมพนัน และรายได้ที่คิดว่าจะได้รับจากการชนะพนัน

สูญเสียข้อมูลส่วนตัว ให้กับคนชั่วและมีจวิชาชีพ



ในการสมัครเล่นพนันบางเว็บ จะต้องกรอกข้อมูลส่วนตัวเพื่อทำธุรกรรมกับระบบ เช่น เลขที่บัตรประชาชน ชื่อ ที่อยู่ เบอร์โทรศัพท์ บัญชีธนาคาร เราจะแน่ใจได้อย่างไรว่าข้อมูลส่วนตัวที่เรากรอกไปนั้น จะปลอดภัย ไม่ถูกมีจอาชีพนำข้อมูลเหล่านั้นไปใช้โดยที่เราไม่ต้องการ เช่น การไปปลอมตัวตนทำธุรกรรม ผิดกฎหมาย การโจรกรรมบัญชีธนาคาร เป็นต้น

ถูก Blacklist มีความผิดติดตัว



การบันทึกข้อมูลเพื่อเล่นพนันออนไลน์ เป็นช่องทางหนึ่งที่ทำให้เราถูกเก็บประวัติการเงินที่เกี่ยวข้องกับการพนัน ซึ่งความผิดพนันออนไลน์เป็นความผิดมูลฐานของกฎหมายฟอกเงิน ดังนั้นนอกเหนือจากติดคุกแล้วยังมีโอกาสถูกยึดทรัพย์สิน และยังมีประวัติอาชญากรได้อีกด้วย

อนาคตหมดสิ้น เพราะการพนัน



นอกจากผลเสียโดยตรงที่เกิดขึ้น การพนันยังส่งผลกระทบต่ออนาคตของเรา มากกว่าที่คิด การหมกมุ่นกับการพนันทำให้คนไม่ทำมาหากิน ไม่อยากทำงานหนัก ทำให้คนมีทัศนคติไม่พึ่งพาตัวเอง เอาเงินไปเสี่ยงโชค ทำให้เงินรั่วไหลไปจากครัวเรือน ขาดวินัยทางการเงิน ฯลฯ เสียการเรียน เสียการงาน เกิดปัญหาในครอบครัว ซึ่งจะส่งผลกระทบต่ออื่นๆ ในสังคมตามมา เช่น การกู้หนี้ยืมสิน การก่ออาชญากรรม

กลโกงเว็บพนัน รู้เท่าทันไม่ตกเป็นเหยื่อ

นอกจากเสียงสูญเสียเงิน สูญเสียข้อมูลส่วนตัวจากการเล่นพนันออนไลน์ เพื่อนๆ รู้ไหมว่า เว็บพนันหลายๆ แห่ง ดึงขึ้นมาเพื่อสร้างกลโกง ให้กับผู้ที่หลงกลเข้าไปเล่น ได้แก่

1

กลโกงตั้งแต่ขั้นตอนของการสมัครเข้าเล่น



อาชญากรหลายรายสร้างเว็บไซต์ปลอมขึ้นมาให้ดูเหมือนของจริง ตั้งใจลวงข้อมูลต่างๆ ของผู้สมัครเข้าเล่น ทั้ง

ข้อมูลส่วนตัว เช่น อายุ
เลขบัตรประจำตัวประชาชน

ข้อมูลการเงิน เช่น หมายเลข
บัญชีธนาคาร ข้อมูลบัตรเครดิต

ข้อมูลการติดต่อ เช่น
ที่อยู่บ้าน ที่อยู่ที่ทำงาน

เพื่อนำข้อมูลเหล่านี้ไปใช้ในทางมิชอบ โดยเฉพาะอย่างยิ่งในทางธุรกรรมการเงินผิดกฎหมาย เช่น โอนเงินไปยังบัญชีปลายทางซึ่งเปิดขึ้นเพื่อรองรับเงินที่ได้มาด้วยวิธีการทุจริต จากนั้นคนร้ายจะไปถอนเงินออกจากบัญชีหรือนำไปใช้ซื้อสินค้าหรือบริการจนหมด

2

กลโกงระหว่างการเล่น

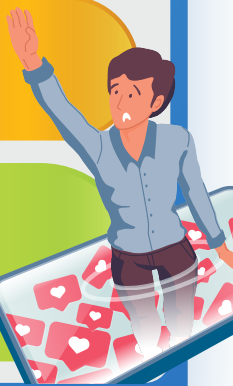
เมื่อผู้เล่นลงทะเบียน เปิดบัญชี นำเงินเข้าสู่ระบบเพื่อเล่นพนันแล้วอาจพบกับปัญหา

ฉ้อโกงผู้เล่น เล่นได้แต่ไม่ได้เงิน
หรือยักยอกเงินผู้เล่น

เอาเงินเปิดบัญชีหรือวางมัดจำของ
ผู้เล่นไป โดยที่ยังไม่สามารถเข้าเล่นได้เลย

ตั้งค่าซอฟต์แวร์เกม
ให้เอาชนะผู้เล่นอยู่เสมอ

การถูกโกงจากผู้เล่นด้วยกันเอง
มีทั้งที่กระทำคนเดียวหรือเป็นกลุ่ม
เป็นกระบวนการวางแผนรวมตัวกัน
เล่นเพื่อรุมผู้เล่นรายอื่น



3

นักเล่นพนันออนไลน์กลายเป็นส่วนหนึ่งของกระบวนการฟอกเงิน

อาชญากรรมฟอกเงิน (Money Laundering) มักนิยมใช้ช่องทางของธุรกิจพนันในการปกปิดแหล่งที่มาของเงินที่แท้จริง เพราะไม่สามารถสืบค้นที่มาของเงินได้

ขั้นตอนของการฟอกเงินมักกระทำผ่าน 3 ขั้นตอนคือ

ขั้นที่ 1
นำเงินผิดกฎหมาย
เข้าสู่ระบบการเงิน

ขั้นที่ 2
โอนเงินไปสู่ช่องทางที่
หลากหลายเพื่อให้
ตรวจสอบไม่ได้

ขั้นที่ 3
นำเงินกลับเข้ามาในระบบ
บัญชี ซึ่งเจ้าหน้าที่รัฐจะ
ติดตามตรวจสอบ
เส้นทางการเงินได้ยาก



เมื่อใดก็ตามที่มีชื่อของเราไปปรากฏอยู่ในวงจรมันนี้ เราจึงมีความผิดในฐานะผู้ร่วมกระบวนการฟอกเงินด้วย

สังเกตอย่างไร...เว็บไหนอันตราย

ปัจจุบันการโฆษณาการพนันออนไลน์มีหลายรูปแบบ ทั้งปรากฏเป็นแบนเนอร์ ป๊อปอัพ แปะลิงก์ บนเว็บไซต์ หรือในเครือข่ายสังคมออนไลน์ยอดนิยมทุกชนิด ทั้ง เฟซบุ๊ก ยูทูบ ไลน์ อิน스타그램 ทวิตเตอร์ โดยมักพบบ่อยกับแหล่งที่มีเนื้อหาล่อแหลม เช่น เว็บไซต์รับชมภาพยนตร์ หรือถ่ายทอดสดฟุตบอลที่ละเมิดลิขสิทธิ์ เนื้อหาภาพยนตร์ลามกอนาจาร บางครั้งมีการว่าจ้างให้นักพากย์ฟุตบอล ฟริตตี้ หรือ เน็ตไอดอลที่มียอดผู้ติดตามเป็นจำนวนมากไลฟ์สดชักชวนให้บุคคลอื่นเล่นพนัน รวมไปถึงการสอดแทรกการโฆษณาเชิญชวนผ่านกิจกรรมสื่อการตลาดและโฆษณาแอบแฝงรูปแบบต่างๆ เช่น การเป็นผู้สนับสนุนให้แก่สโมสรฟุตบอล เป็นต้น

การเห็นบ่อยๆ ทำให้เด็กและเยาวชนส่วนใหญ่มีทัศนคติว่า การรีวิว โพสต์ แชร์ โฆษณาเว็บพนันไม่ใช่เรื่องเสียหาย เป็นช่องทางหารายได้ ถึงแม้จะผิดกฎหมาย แต่เป็นสิ่งที่ใครๆ ก็ทำกัน ทั้งที่ความจริงการแชร์หรือโพสต์ ชักชวนให้เล่นการพนันถือว่ามีผิดตามกฎหมายด้วยเช่นกัน

ดังนั้นหากหลงเข้าไปกดลิงก์ หรือดูเว็บไซต์การพนันออนไลน์เหล่านี้ ต้องรู้จักสังเกต ดูให้ถือว่าเป็นช่องทางเข้าสู่การพนันออนไลน์ ไม่เผลอไปสมัคร หรือเล่นเกมการพนันที่จะนำภัยมาสู่ตัวเราในอนาคต



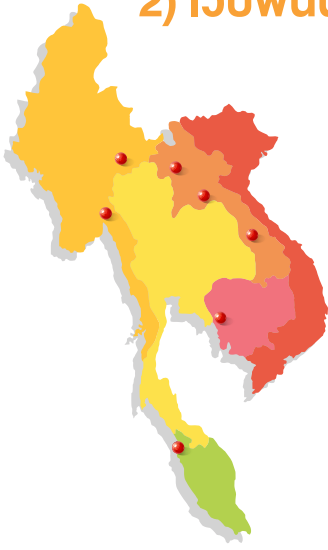
จากข่าวต่างๆ ที่ปรากฏในสื่อสามารถจำแนกที่มาเว็บไซต์การพนันออนไลน์ที่คนไทยนิยมเล่นเป็น 3 กลุ่ม ได้แก่

1) เว็บพนันที่ผู้ใช้บริการลักลอบเปิดอยู่ในประเทศไทย เป็นเจ้ามือรายย่อย

มักมีเว็บไซต์หรือแอปพลิเคชันเป็นของตัวเอง หน้าเว็บเป็นภาษาไทย มักใช้ระบบรับสมัครเอเยนต์เพื่อให้เป็นคนหาลูกข่าย คล้ายกับระบบแชร์ลูกโซ่ สร้างแรงจูงใจในการหาสมาชิก โดยให้เครดิตวงเงิน และ Username กับ Password เพื่อใช้หาสมาชิกใหม่แลกกับค่าคอมมิชชั่น เว็บไซต์ที่ตกเป็นข่าวถูกจับกุมมักขึ้นต้นด้วยคำว่า SBO, UFA ในกลุ่มนี้มักมีเทคนิคการหลอกล่อเข้าสู่เว็บพนันหลายรูปแบบ เพราะเอเยนต์มักต้องการยอดสมาชิกจำนวนมาก อาจหลอกว่าเป็นผู้โชคดีได้รับเงินรางวัล หรืออ้างว่าลิงก์จากหน่วยงานรัฐหรือธนาคาร ให้ผู้เสียหายกดลิงก์เข้าไปเพื่อตรวจสอบข้อมูล เป็นต้น



2) เว็บพนันของแหล่งคาสิโนตามแนวชายแดนในประเทศเพื่อนบ้าน



เช่น ปอยเปต เมียวดี และท่าขี้เหล็ก ซึ่งการพนันออนไลน์ถือเป็นสิ่งผิดกฎหมายของประเทศเหล่านั้น หน้าเว็บของกลุ่มนี้ไม่ต่างกับกลุ่มแรกมากนัก แต่มีวิธีการชำระเงินที่หลากหลาย และสามารถเล่นได้โดยไม่ต้องผ่านเอเย่นต์



3) เว็บพนันของผู้ให้บริการที่เป็นบริษัทรับพนันถูกกฎหมายของต่างประเทศ



เช่น SBOBET (ฟิลิปปินส์), Ladbrokes (อังกฤษ), bet365 (อังกฤษ), Bodog (แอนติกา) เว็บในกลุ่มนี้มักดูน่าเชื่อถือ มีมาตรฐานสูง ผู้เล่นต้องสร้างบัญชีผูกกับเว็บไซต์หลักโดยตรง ซึ่งมักไม่มีภาษาไทย ซึ่งทำให้การตรวจสอบติดตามเป็นไปได้ค่อนข้างยาก

นอกจากนี้เว็บลิงก์เชิญชวนเล่นการพนันอาจเป็นช่องทางที่เหล่ามิจฉาชีพใช้เป็นเครื่องมือให้คนหลงเชื่อแล้วหลอกลวงในรูปแบบอื่นๆ เช่น

- หลอกให้โอนเงินไปลงทุนผลตอบแทนสูงที่ไม่ได้อยู่จริง ลงทุนแฮร์ลูกโซ่ ลงเงินกองทุนทองคำ เงินดิจิทัล Forex ฯลฯ
- ปลอมโพรไฟล์หลอกให้หลงรักแล้วหลอกให้โอนเงิน หรือ Romance Scam
- ส่งลิงก์ปลอม เมื่อกดเข้าไประบบจะหลอกเอาข้อมูลส่วนตัว โหมยข้อมูลโทรศัพท์ , บัญชีธนาคาร
- อ้างเป็นบุคคลอื่นเพื่อหลอกเอาข้อมูลส่วนตัว ข้อมูลสำคัญ เช่น รหัส OTP ข้อมูลหลังบัตรประชาชน เพื่อนำข้อมูลที่ได้ไปใช้ในการกระทำความผิด เช่น เข้าถึงธุรกรรมทางการเงินแล้วโหมยเงินจากบัญชีของเหยื่อ หรือเปิดบัญชีม้าใช้รับโอนเงินจากการกระทำความผิด



สังเกต เยียวยา ช่วยแก้ปัญหาเด็กติดพนัน

สังเกตกินเวลา ป้องกันปัญหาเด็กติดพนัน

การพนันทำให้เสียเงิน เสียใจ ผิดกฎหมาย ไร้อนาคต
แล้วยังส่งผลถึงชีวิตด้านอื่นๆ อีกด้วย

นพ.ทวีศิลป์ วิชาญโยธิน จากสถาบันสุขภาพจิตเด็กและ
วัยรุ่นราชนครินทร์ ให้ความเห็นว่า อาการติดการพนัน ถือเป็น
โรคทางสุขภาพจิตอย่างหนึ่ง โดยมีเกณฑ์การวินิจฉัยตามระบบ
จิตแพทย์อเมริกัน คือ ใช้เกณฑ์ 10 ข้อมาวัด โดยแยกเป็น 3
ด้าน ดังนี้



ด้านสุขภาพ (พฤติกรรม)

1. พฤติกรรมโกหก
2. พฤติกรรมยืมเงิน
3. พฤติกรรมการขาดโรงเรียน เกรดตก
4. ปัญหาการใช้เวลาอยู่คนเดียวมากขึ้น
5. เพิ่มความถี่ของพฤติกรรมอยู่คนเดียว
6. ทะเลาะกับพ่อแม่และเพื่อน

ด้านอารมณ์

1. มีอารมณ์ขึ้นๆ ลงๆ เวลาเล่นได้
ได้จะมีความสุข เฮฮา สนุกสนาน
ช่วงที่เล่นเสียจะหงอย
เศร้า แยกตัว



ด้านความคิด

1. คิดว่าเล่นแล้วจะชนะเสมอ
2. เล่นเพื่อหนีปัญหา โดยไม่คิดว่า
สาเหตุที่เกิดปัญหาจากการเล่น
3. คิดว่าตัวเองจะเลิกเมื่อไรก็ได้ แต่
สุดท้ายก็ควบคุมตัวเองไม่ได้
กลับมาเล่นใหม่

ดังนั้น เพื่อน พ่อแม่ ผู้ปกครอง และครู ต้องหมั่นช่วยกันสังเกต หากลูกหลาน คนใกล้ชิด มีพฤติกรรมเหล่านี้
มากกว่า 5 ข้อขึ้นไปให้ระมัดระวัง สนับสนุนว่าเขาคงเริ่มเข้าสู่ภาวะของการติดการพนัน

เยียวยา สร้างภูมิคุ้มกันไล่ซัด ปกป้องชีวิตจากพิษพนัน

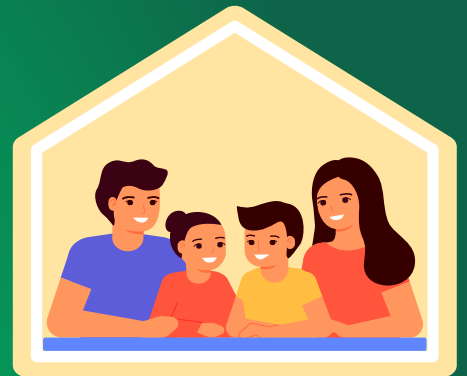


การเยียวยาภาวะติดพนัน

อาการของเด็กที่เป็นโรคติดการพนัน ที่เห็นได้ชัดเจน คือ ไม่สามารถหักห้ามใจตัวเองในการเล่นพนันได้ เมื่อเล่นได้ ก็อยากเล่นให้ได้มากขึ้นไปอีก แต่เมื่อเล่นเสียก็อยากจะเล่นต่อเพื่อเอาชนะให้ได้ หยุดเล่นไม่ได้ เมื่อเสียพินันหมดเงิน เล่นต่อไม่ได้ ก็จะมีความรู้สึกผิดต่อครอบครัว คนใกล้ชิด จนเกิดอาการซึมเศร้าตามมา บางคนรู้สึกว่าชีวิตล้มเหลว บางครั้งจะมีความคิดฆ่าตัวตาย การรักษาผู้เป็นโรคติดพนันต้องใช้ร่วมกับการทำจิตบำบัด รวมถึงครอบครัวต้องมีส่วนร่วมในการบำบัดรักษา ต้องหมั่นสังเกตอาการ และพฤติกรรมต่างๆ อย่างใกล้ชิด

บ้านที่อบอุ่น คือภูมิคุ้มกันพนันออนไลน์

บรรยากาศในครอบครัวเป็นปัจจัยสำคัญต่อการมีพฤติกรรมการเล่นพนัน มักพบว่าหากสมาชิกในครอบครัวเล่นพนัน หรือผู้ที่อยู่ใกล้ชิดเด็กเล่นพนันก็อาจทำให้เด็กอยากลองเล่นหรือลอกเลียนแบบ หรือในครอบครัวที่มีปัญหาความขัดแย้ง มีการทะเลาะเบาะแว้งภายในครอบครัวก็อาจมีผลให้เด็กอยากหนีออกจากบ้านเพื่อหนีปัญหาครอบครัวที่เกิดขึ้น ทำให้พวกเขาต้องดิ้นรนหาเงินด้วยตัวเอง และการเล่นพนันเป็นหนึ่งในตัวเลือกอันดับต้นๆ ของพวกเขาที่ใช้เป็นทางออกเพื่อหนีให้พ้นจากปัญหา



ปกป้องลูกหลานจากพนันออนไลน์

ดร. ศรีดา ตันทะอธิพานิช จากมูลนิธิอินเทอร์เน็ตร่วมพัฒนาไทย กล่าวว่า การใช้อุปกรณ์สื่อสารทันสมัย และการใช้อินเทอร์เน็ตที่สะดวกสบาย ง่ายและเร็ว ทำให้เด็กและเยาวชนเข้าไปสู่วงจรของพนันออนไลน์มากขึ้น การดูแลป้องกันเด็กไม่ให้เข้าสู่วงจรการพนันออนไลน์ ครูและผู้ปกครองควรต้อง

- หมั่นสังเกต ติดตาม พฤติกรรมการเข้าเว็บไซต์ และการใช้สื่อออนไลน์ของเด็ก
- ควบคุมการใช้จ่ายเงินให้เหมาะสม ห้ามมิให้เด็กเอาบัตรเครดิตไปใช้ หมั่นเช็คสลิป หรือรายการเดินบัญชีบ่อยๆ หากพบความผิดปกติให้รีบตรวจสอบทันที
- ตั้งคอมพิวเตอร์ไว้ในห้องรวม ที่สามารถมองเห็นพฤติกรรมการใช้สื่อออนไลน์ของเด็ก

- ติดตามข่าวสารสม่ำเสมอเพื่อรู้เท่าทันเทคนิคของเว็บพนัน หมั่นพูดคุยเรื่องโทษภัยของการพนันกับลูกบ่อยๆ
- สร้างกติกาในการใช้อินเทอร์เน็ต เช่น กำหนดเวลาในการใช้อินเทอร์เน็ต
- หากเป็นไปได้ควรติดตั้งซอฟต์แวร์ป้องกันไม่ให้เด็กเล็กเข้าเว็บไซต์ที่ไม่เหมาะสม

นอกจากนี้ภาครัฐ และผู้รักษากฎหมาย ควรมีนโยบายในการป้องกันอย่างเป็นรูปธรรม เช่น ร่วมมือผู้ประกอบการให้ลงทะเบียนซิมการ์ดเพื่อยืนยันตัวตนของผู้เล่น ออกกฎหมายควบคุมโฆษณาชวนเชื่อเกี่ยวกับพนัน

จำให้ขึ้นใจ การพนันออนไลน์ สร้างหายนะกว่าที่คิด

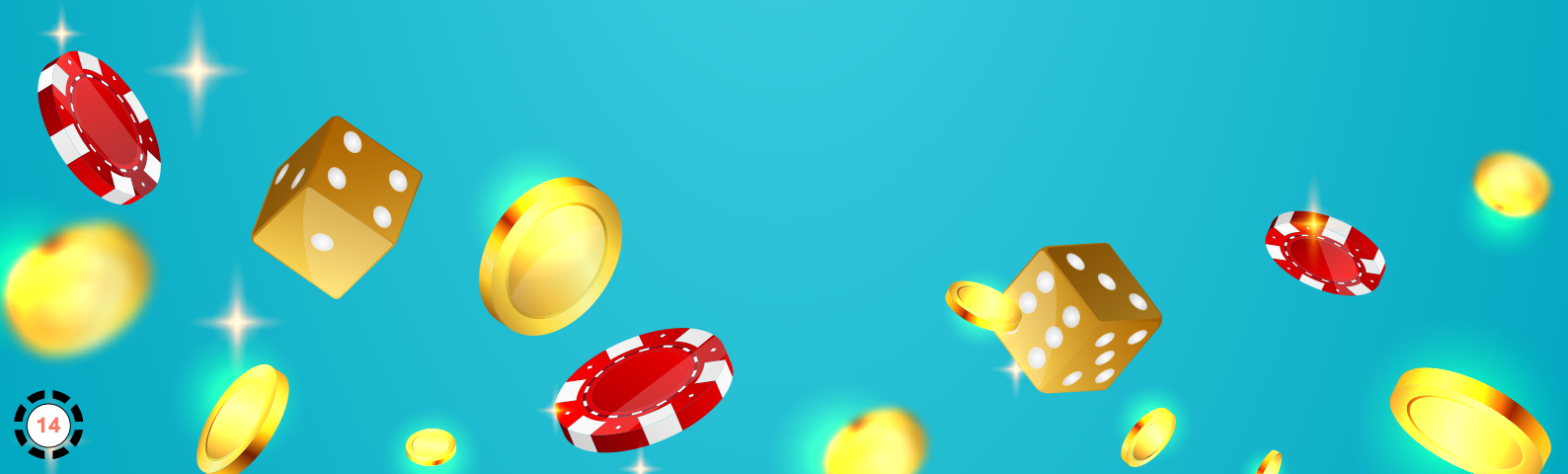
รู้หรือไม่

การเล่นหรือติดพนันของเด็กและวัยรุ่นนั้นส่งผลกระทบต่อร่างกายและจิตใจในทุกมิติ เช่น ทำให้ออกกำลังกายไม่เพียงพอ ตาพร่ามัว และไม่มีสมาธิในการเรียนหนังสือ ทั้งยังส่งผลกระทบต่อพฤติกรรมและการพัฒนาสมองของเด็ก

องค์การอนามัยโลก (WHO) กำหนดให้พฤติกรรมกา
ติดพนันเป็นโรคทางจิตเวช เรียกว่า ‘Pathological Gambling’
หรือโรคติดพนันที่เล่นแล้วจะไม่สามารถหยุดได้

การติดพนันหรือการลุ่มผลพนันบ่อยๆ ส่งผลให้สมองส่วน striatum หลังสารโดปามีน ที่เป็นสารควบคุมอารมณ์และความรู้สึกเพิ่มมากขึ้น โดยการหลั่งสารโดปามีนที่สมองส่วน striatum สัมพันธ์กับการขาดความยับยั้งชั่งใจ และส่งผลให้เด็กหรือวัยรุ่นเติบโตเป็นผู้ใหญ่ที่ขาดวุฒิภาวะอย่างถาวร นอกจากนี้การพนันยังเป็นช่องทางในการนำพาเด็กและวัยรุ่นการเข้าถึงอบายมุขอื่นๆ เช่น ยาเสพติด การก่ออาชญากรรมลักขโมย ปล้นจี้ การค้าบริการทางเพศ ฯลฯ

โดยมีงานวิจัยชี้ชัดว่าพนันออนไลน์เป็นสาเหตุสำคัญที่ทำให้เยาวชนผละออกจากห้องเรียน และส่วนหนึ่งไม่มีเงินชำระหนี้พนัน จึงต้องเดินเข้าสู่เส้นทางที่ผิดกฎหมายดังกล่าว



วงจรมันออนไลน์ มีความคล้ายกับโควิด

กลายพันธุ์ แพร่ไว ติดง่าย ไร้สูง พรางตัว หลบลึก

หากศึกษารูปแบบการแพร่ระบาดของเกมพนันออนไลน์ พบว่าเกมพนันออนไลน์ มีรูปแบบคล้าย หรือเช่นเดียวกับการระบาดของโรคโควิด คือ มีลักษณะอาการตั้งต้นแบบเดียวกัน มีการกลายพันธุ์ ติดได้ง่าย แพร่ระบาดอย่างรวดเร็ว มีความสามารถในการพรางตัวหรือแฝงตัวได้เก่ง ทั้งยังสามารถหลบหลีกจากการจับสังเกตอย่างมิดชิด

กลายพันธุ์

การพนันเกือบทุกชนิดในโลกออนไลน์ ล้วนมีที่มำตั้งต้นจากการพนันออนไลน์ที่ผู้เล่นต้องไปเล่นยังสถานที่จริง ใช้เงินเดิมพัน มีผลได้เสีย มีความตื่นเต้นท้าทายให้อยากเอาชนะ แล้วจึงกลายพันธุ์มาอยู่ในรูปแบบออนไลน์

มีไร้สูง

เมื่อติดง่าย มีการเล่นได้เสียเร็ว เมื่อเสียสามารถแก้มือได้ทันที จึงมีโอกาสเกิดความสูญเสีย สูญเงินทองเป็นจำนวนมากอย่างรวดเร็ว บางคนอาจต้องไปกู้ยืม ก่ออาชญากรรมเพื่อหาเงินมาเล่นเพื่อพยายามเอาทุนคืน

ติดง่าย

การพนันที่อยู่ในรูปแบบออนไลน์ ยิ่งทำให้เล่นง่ายเพียงปลายนิ้ว สะดวกสบาย เล่นได้เร็ว เล่นได้ตลอด 24 ชั่วโมง มีความสนุกท้าทาย ตื่นเต้น จึงทำให้เกิดการติดพนันเป็นไปอย่างง่ายดาย

พรางตัวเก่ง

หากโควิดสามารถพรางตัวซ่อนอาการ หลบภูมิคุ้มกันได้ การพนันออนไลน์หลายชนิดก็มีการพรางตัวมาในรูปแบบที่คาดไม่ถึง มักพรางตัวในรูปแบบของเกม ของการละเล่นสนุกๆ ที่เป็นที่ยอมรับ ไม่มีพิษภัย เช่น เด็กๆ นิยมเข้าไปเล่นเกมลูกกวาด Candy Crush แล้วเว็บพนันก็ทำเกมเลียนแบบที่มีลักษณะคล้ายกันขึ้นมา แต่ต้องเติมเงินเข้าระบบจึงจะสามารถรับรางวัลพิเศษ รวมถึงลักษณะการพนัน Daily Trading ที่กำลังเป็นที่นิยมของเด็กในระบบมหาวิทยาลัย ก็มีรูปแบบที่ทำให้ผู้เล่นพนันเข้าใจว่าเป็นการลงทุน เก่งกำไร จากการค้าหุ้น ค่าเงิน เช่น กราฟ หน้าจอหุ้น สถิติต่างๆ แม้กระทั่งในรูปแบบของการรับสมัครงานออนไลน์ เมื่อหลวมตัวลงเล่นไปก็เกิดการได้เสียจนถอนตัวไม่ขึ้น กลายเป็นนักพนันออนไลน์ในที่สุด

ระบาดไว

เมื่อการพนันกลายพันธุ์ไปสู่รูปแบบการพนันออนไลน์ที่ง่ายและเร็ว เล่นได้ทุกเวลา ทุกสถานที่ ทำให้การพนันเติบโต แพร่พันธุ์ไปอย่างรวดเร็ว สามารถเข้าถึงคนทุกกลุ่มทุกเพศวัย ทุกช่วงอายุอย่างง่ายดาย

หลบลึก

ด้วยรูปแบบการพนันที่พรางตัวเก่ง ทำให้สามารถแทรกซึม หลบอยู่ในทุกกิจกรรมของโลกออนไลน์ และตรวจจับได้ยากขึ้น ยิ่งเทคโนโลยีก้าวหน้าซับซ้อนมากเท่าใด ผู้ประกอบการพนันออนไลน์ก็ยิ่งพัฒนารูปแบบในการล่อลวง ชักชวนได้อย่างซับซ้อน แนบเนียนมากยิ่งขึ้น

การเผยแพร่ให้ความรู้เรื่องเล่ห์กล โทษภัยของพนันออนไลน์อย่างทั่วถึง จึงเป็นช่องทางหนึ่งที่จะช่วยปกป้องเด็กและเยาวชนของเราให้รู้เท่าทัน และปลอดภัยจากพนันออนไลน์



แหล่งข้อมูลอ้างอิง

1. รายงานการศึกษาปัญหาการพนัน โดย ศูนย์ศึกษาปัญหาการพนัน คณะเศรษฐศาสตร์ จุฬาลงกรณ์มหาวิทยาลัย <https://www.gamblingstudy-th.org>
2. รายงานข่าวการพนันออนไลน์ในประเทศไทย ข่าวออนไลน์กรุงเทพธุรกิจ วันที่ 2 พ.ค. 2564 <https://www.bangkokbiznews.com/lifestyle>
3. ข้อกำหนดฯ พสบ. การพนัน จาก <https://web.krisdika.go.th/data/law/law2>
4. บทความเรื่อง รู้ไว้!!! คนเล่นพนันออนไลน์ ตัวเองไม่ใช่เหยื่อแต่เป็นผู้ทำผิดกฎหมาย โดย PPTV online วันที่ 24 พย. 2564 <https://www.pptvhd36.com/news>
5. บทความจากเว็บไซต์กรมสุขภาพจิต : พนันออนไลน์ วิกฤตภัยสุขภาพ : <https://dmh.go.th/news-dmh/view.asp?id=30513>
6. รายงานการศึกษางองสมาคมจิตแพทย์ แห่งประเทศไทย เรื่อง ปัญหาสุขภาพจิตกับการเล่นการพนันของผู้รับบริการสายด่วนสุขภาพจิต 1323 โดย ธนกฤษ ลิขิตธรากุล, ภาสกร คุ่มศิริ, พัชรธีรา ดิษยวรรณวัฒน์, ชลธิชา แยมมา, สันติภาพ นันทะสาร https://www.psychiatry.or.th/JOURNAL/65-2/65-2-03_Tanakrit.pdf

ศึกษาข้อมูลเพิ่มเติม แจ็งเบาะแส และปรึกษาปัญหาการติดพนันได้ที่

- Juststopgambling (<https://www.juststopgambling.com>)
- ศูนย์ศึกษาปัญหาการพนัน (<https://www.gamblingstudy-th.org>)
- มูลนิธิรณรงค์หยุดพนัน Stop Gambling Foundation (<https://www.มูลนิธิรณรงค์หยุดพนัน.com>)

บริการให้คำปรึกษาผู้มีปัญหาจากพนัน



สแกน QR Code นี้
@Rabaisaipanun

เรารู้แล้ว เธอรู้ยัง... รู้เท่าทัน การพนันออนไลน์

จัดทำโดย คณะนิเทศศาสตร์ มหาวิทยาลัยเกษมบัณฑิต
ร่วมกับโครงการเครือข่ายเยาวชนลดปัจจัยเสี่ยงทางสังคม
สนับสนุนโดยสำนักงานกองทุนสนับสนุนการสร้างเสริมสุขภาพ (สสส.)
เมษายน 2566



จัดทำโดย คณะนิเทศศาสตร์ มหาวิทยาลัยเกษมบัณฑิต
ร่วมกับโครงการเครือข่ายเยาวชนลดปัจจัยเสี่ยงทางสังคม
สนับสนุนโดยสำนักงานกองทุนสนับสนุนการสร้างเสริมสุขภาพ (สสส.)

เมษายน 2566

